



广州农商银行

2021

环境信息披露报告

GUANGZHOU RURAL COMMERCIAL BANK

ENVIRONMENTAL INFORMATION

DISCLOSURE REPORT

GUANGZHOU RURAL COMMERCIAL BANK

ENVIRONMENTAL INFORMATION

DISCLOSURE REPORT

广州农村商业银行
2022年3月

ABOUT THIS REPORT

关于本报告

报告范围

《广州农村商业银行2021年环境信息披露报告》以下简称“本报告”，旨在披露广州农村商业银行总行及分支机构在绿色金融及绿色运营等环境方面的相关信息。除特别说明外，本报告中“广州农商银行”“本行”均指代广州农村商业银行股份有限公司，“珠江金租”指代本行子公司珠江金融租赁有限公司，“本集团”指代广州农村商业银行股份有限公司及所属子公司。

报告期间

2021年1月1日至2021年12月31日，部分内容超过该时间范围。

报告周期

年度报告

编制依据

本报告根据中国人民银行发布的《金融机构环境信息披露指南》的披露要求进行编制，并参考《金融机构碳核算技术指南（试行）》中相关披露要求及建议进行披露，秉持真实性、及时性、一致性及连贯性原则进行编制和披露。

数据说明

本报告中的数据以2021年1月1日至2021年12月31日期间内的数据为主，部分内容包含以前年度数据，主要来自于本行内部文件和相关统计资料。部分数据因统计口径差异因素可能会存在与《2021年度报告》数据不一致的现象，具体以年报数据为准。如无特别说明，本报告所涉及货币金额均以人民币为计量币种。

发布形式

本报告以中文电子版形式发布，您可在本行网站（www.grcbank.com）查询。

联系方式

地址：中国广东省广州市天河区珠江新城华夏路1号 邮编：510623
电话：020-28019324 邮箱：gsb@grcbank.com



CONTENT

目录

01

年度概况	5
(一) 年度亮点	7
(二) 战略规划及发展目标	9
(三) 环境关键绩效	10

02

环境相关治理结构	11
(一) 董事会层面	13
(二) 高级管理层层面	13
(三) 专业部门层面	14

03

环境相关政策制度	15
(一) 外部政策制度	15
(二) 内部政策制度	17

04

环境相关产品与服务创新	19
(一) 环境相关金融产品创新	19
(二) 环境相关金融服务创新	23

05

本行环境风险管理流程	25
(一) 贷前识别环境风险	25
(二) 贷中评估环境风险	26
(三) 贷后进行风险管理	26

06

环境因素对本行的影响	27
(一) 本行环境风险和机遇分析	27
(二) 本行环境风险量化分析	29

07

投融资活动的环境影响	31
(一) 投融资所产生的环境影响	31
(二) 绿色信贷及其环境影响	33
(三) 环境风险对投融资影响的测算与表达	37

08

本行经营活动环境影响	43
(一) 经营活动产生的温室气体排放和自然资源消耗	43
(二) 本行采取环保措施所产生的环境效益	44
(三) 本行经营活动环境影响的量化测算	48

09

数据梳理、校验及保护	49
(一) 搭建数据安全管理体系	49
(二) 践行数据安全保护措施	49
(三) 建立数据安全应急预案	50

10

绿色金融创新及研究成果	51
(一) 激发增长新动能，立足主业创新绿色金融产品	51
(二) 积极开展高碳资产碳核算及高碳行业压力测试	52
(三) 发行全国首单碳中和绿色资产支持票据	53
(四) 积极部署，与花都签署战略合作协议	53
(五) 未来展望及建议	54
荣誉与获奖	55

ANNUAL OVERVIEW

年度概况



GUANGZHOU RURAL COMMERCIAL BANK



广州农村商业银行前身为1952年成立的广州农村信用社，2009年12月改制成为农村商业银行，2017年6月在香港挂牌上市，注册资本114.51亿元。

本行辖下拥有分支机构635家，数量位列广州地区首位，广东省内设有南沙自贸区、佛山、清远、河源、肇庆以及珠海横琴等6家分行，并在北京、辽宁、山东、河南、四川、江苏、湖南、江西等9省(市)发起设立25家珠江村镇银行，同时全资设立广东省首家由银监会批准设立的珠江金融租赁公司，并战略入股株洲珠江农商银行、潮州农商银行、广东南雄农商银行、韶关农商银行，获得信用卡专营牌照，是我国第一批实现全国范围跨区域跨业经营的农村商业银行之一。

自2016年发布《2016-2020广州农商银行5年发展规划》以来，本行加快推动绿色金融战略，将绿色金融理念融入到全行的企业愿景、发展战略、信贷文化、政策制度、管理流程、产品服务各个环节，持续推进绿色金融管理制度和长效机制的建立和完善，坚定以服务绿色产业发展和传统产业绿色改造为支点，不断加强绿色金融产品和服务创新，为粤港澳大湾区绿色发展做出积极贡献。

2021年是“十四五”开局年，广州农商银行处于“成为国内一流商业银行”的关键起步阶段。本行主动将绿色金融融入全行“十四五”及年度战略规划，不断强化绿色金融发展顶层设计，从战略高度推进绿色信贷发展，制定绿色产业授信政策，加大对绿色经济、低碳经济、循环经济的支持，全面推进本行绿色金融高质量稳健发展，有效服务广东及粤港澳大湾区区域发展战略。

(一) 年度亮点

强化责任担当，绿色融资规模持续稳步增长

2021年是“碳中和元年”，党和国家高度重视“碳达峰、碳中和”的行动发展，国务院印发了《2030年前碳达峰行动方案》，把“碳达峰、碳中和”纳入经济社会发展全局，推动经济社会转型发展。2021年同时也是“十四五”开局年，国家层面“十四五”规划着重突出绿色的指导思想，在多个篇章中提出要改善环境质量，加快发展方式绿色转型。

在这场全面的绿色变革中，金融领域也发生了系列变化。《银行业金融机构绿色金融评价方案》《金融机构环境信息披露指南》等文件纷纷出台落地；全国碳排放权交易市场正式启动上线交易；中国已经成为全球最大的绿色金融市场之一，绿色信贷规模全球第一。

作为粤港澳大湾区内的法人商业银行，广州农商银行积极响应国家、省市政府的战略部署，紧紧围绕《关于金融支持粤港澳大湾区建设的意见》《广东省广州市建设绿色金融改革创新试验区总体方案》等文件要求，积极发展绿色金融，强化风险意识与责任担当。同时，本行贯彻监管部门的各项政策要求，坚持绿色信贷“一增三控”的目标，信贷资源配置进一步向低能耗、低资源消耗、低污染、低排放的行业和领域倾斜。2021年末，全行绿色信贷余额合计147.31亿元，较年初增加34.38亿元，增幅30.44%，实现持续稳步增长。

本行积极开展承销、认购绿色债券业务，帮助绿色企业、绿色项目拓展融资渠道，同时解决绿色项目期限错配问题，有效降低绿色企业及项目融资成本。作为中国银行间市场交易商协会B类主承销商会员，2021年，本行绿色非金融企业债券业务承销及投资总额17.14亿元。

本行不断优化绿色票据承兑、贴现、质押业务流程及系统功能，便利绿色产业企业办理票据业务；运用货币政策工作，开展绿色票据再贴现业务，降低绿色票据业务办理及融资成本；同时，充分利用科技金融技术手段，提高绿色票据业务的“线上化”“电子化”水平。2021年绿色票据业务量增至139单，绿色票据业务金额5.08亿元。

完善组织保障，公司治理体系迈出重要一步

本行将绿色金融发展战略纳入总行战略层面，并将绿色发展纳入公司治理层职责，搭建由董事会战略与投资委员会（三农委员会）领导、绿色金融领导小组统筹管理、执行机构具体落实的绿色金融三级管理机制，大力推动绿色信贷业务发展，切实管理自身在环境相关议题上的风险与机遇。在具体执行层面，2021年4月，本行进行了总行架构改革，成立一级部门绿色金融业务部，为绿色金融业务的发展提供充足的组织保障。

聚焦主责主业，积极推动绿色金融产品创新

本行以绿色发展理念引导主责主业与产品创新，一方面推出“金米碳排放权抵押贷”，拓宽控排企业融资渠道，支持低碳经济发展，另一方面结合乡村金融发展，推出系列金米产品——金米小微贷、金米乡村振兴林易贷、金米乡村振兴生猪养殖贷，助力乡村振兴与绿色金融的协同发展。同时，本行加强探索研发，拟研究推出绿色信贷综合型产品“绿色企业（项目）系列贷款”（简称“绿企贷”），提升支持绿色企业和项目的针对性、有效性，引导经营机构运用好基础信贷产品，推动绿色信贷增长。

激发活力，绿色信贷融入绩效考核

为推动绿色金融业务发展，激励经营机构积极落实绿色金融业务发展，本行通过绿色信贷经营考核指标分解和阶段性奖励设置，优化资源配置，完善绩效考核制度。一是在2021年经营机构KPI指标中设置绿色信贷增量指标作为加分项；二是在2021年各季度营销活动中为绿色信贷业务营销拓展设置专项奖励，以激发经营机构开展绿色金融业务积极性。

完善制度，健全环境风险管理体系

本行不断健全环境风险管理体系，制定了《绿色产业授信政策》及《绿色信贷授信审批指引》等制度，借鉴国际先进管理技术，密切关注融资业务各环节，在贷前、贷中及贷后各个阶段对环境相关风险进行识别、评估和管理，严格执行国家产业政策、环境管理及污染治理等政策要求，提升环境风险管理专业化水平，促进绿色金融发展。

(二) 战略规划及发展目标

随着国家建设生态文明体系进程的逐步推进以及“双碳”目标的提出，本行作为绿色金融改革创新试验区的法人金融机构，不断深化内部改革，将绿色金融发展提升至全行战略发展层面，制定《广州农村商业银行股份有限公司战略发展规划（2021-2025）》《广州农村商业银行公司业务发展战略发展规划（2021-2025）》，重点发展绿色金融，聚焦主责主业，支持实体经济绿色低碳发展，为粤港澳大湾区建设，积极贡献力量。

本行绿色发展战略

以“成为国内一流商业银行”为愿景目标，重点布局乡村金融、产业金融、消费金融、财富金融四大特色业务，坚持服务实体经济，紧密围绕产业链供应链升级、现代产业体系建设、绿色低碳发展机遇，聚焦重点客群，切入优质产业，创新经营模式，加强科技业务深度融合，强化交易银行和投资银行建设，推进绿色金融发展，打造具有竞争优势的产业金融增长极。本行还将坚定扛起金融企业社会责任，积极落实“绿水青山就是金山银山”指导思想，通过金融服务引导资源合理配置，大力支持绿色环保、节能减排、清洁能源等产业的发展。本行持续宣导绿色办公、节约资源，持续促进环境社会和谐、可持续发展。

本行绿色金融发展目标

根据监管要求和自身发展情况，本行设定了以下绿色环保发展整体工作目标。

目标一：贯彻落实监管机构发展要求

积极贯彻落实国家及行业监管政策，保持绿色信贷增速，严控“两高一剩”行业贷款，助力国家绿色金融体系构建。持续推动绿色金融业务高质量发展，强化绿色研究，以绿色发展理念引导业务产品创新，推动绿色发展。

目标二：建立健全绿色金融发展体系

将绿色金融融入全行“十四五”及年度战略规划，不断强化绿色金融发展顶层设计，持续履行推进绿色金融发展的管理和责任，从绿色金融的组织保障、政策支持、专营机构、人才培养、产品创新、风控体系等多个方面予以优化提升，盘活绿色金融资产，展现社会责任担当。

目标三：全面推动绿色金融业务发展

继续加大绿色信贷投放，支持节能环保、低碳经济、循环经济等绿色产业快速发展；积极开展绿色债券主承销业务，号召更多投资者加入绿色债券的发行认购；优化绿色票据业务流程及系统功能，降低绿色票据业务办理及融资成本；加速推进线上平台建设，以良好的线上服务能力助力绿色金融，完善全渠道支付体系，推动支付业务绿色低碳高质量发展；重点支持广东地区清洁能源和节能环保产业，优先为绿色环保领域的项目提供金融租赁服务，全面助力国家“30·60”碳达峰、碳中和目标实现。

(三) 环境关键绩效

环境关键绩效表

指标类型	指标名称	单位	2021年
绿色金融	绿色信贷余额 ¹	亿元	147.31
	绿色信贷客户	家	99
	绿色非金融企业债券业务承销及投资总额	亿元	17.14
	绿色非金融企业债券存量规模	亿元	17.27
	绿色非金融企业债券累计投放规模	亿元	11.67
	绿色非金融企业债券累计投放项目个数	个	4
	绿色票据业务量	单	139
	绿色票据业务金额	亿元	5.08
	绿色租赁业务余额	亿元	8.45
绿色租赁支持客户数	户	11	
绿色运营 ²	温室气体排放总量（范围1、范围2、范围3高碳信贷资产）	吨二氧化碳当量	7,043,148.59
	——直接温室气体排放量（范围1）	吨二氧化碳当量	36.73
	——间接温室气体排放量（范围2）	吨二氧化碳当量	11,559.96
	——高碳信贷资产产生温室气体排放量（范围3）	吨二氧化碳当量	7,031,551.90
	自有交通运输工具所消耗的油量	升	16,882.94
	营业、办公活动所消耗的水	吨	141,681.00
	营业、办公所消耗的电力	兆瓦时	21,931.25
	营业、办公所使用的纸张	吨	182.79
绿色信贷资产减排温室气体量	吨二氧化碳当量	68,340.30	

1、绿色信贷余额统计口径依据中国银保监会发布的《中国银行业监督管理委员会关于报送绿色信贷统计表的通知》（〔2013〕185号文）及国家统计局发布的《战略性新兴产业分类(2012)(试行)》。
2、绿色运营部分数据统计范围包含广州农村商业银行股份有限公司总行，其余机构未来将适时加入统计范围。

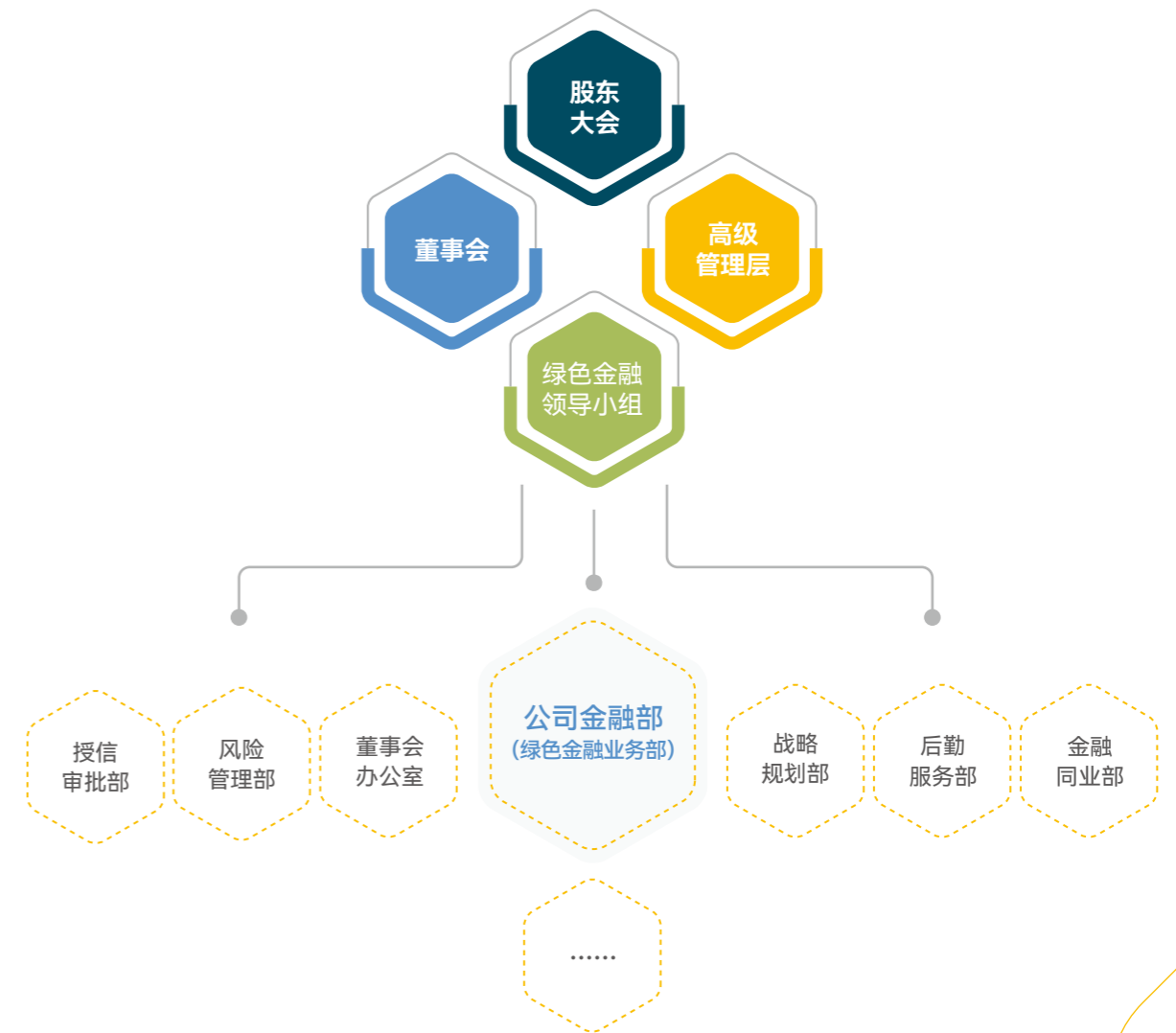
GOVERNANCE STRUCTURE

环境相关治理结构

为积极响应中国银保监会、中国银行业协会等上级监管部门及省市政府机构有关工作要求，切实管理自身在环境相关议题上的风险与机遇，加大绿色信贷业务推动力度，并考虑资本市场对上市公司在环境管理上的期望和未来趋势，本行搭建了由董事会战略与投资委员会（三农委员会）领导、绿色金融领导小组统筹管理、执行机构具体落实的绿色金融三级管理机制，将绿色金融理念贯穿到全行日常经营中，全面推进环境信息披露工作。



GUANGZHOU RURAL COMMERCIAL BANK



广州农商银行绿色金融相关组织架构

(一) 董事会层面

本行董事会作为绿色金融管理的最高决策机构，负责绿色金融管理架构的搭建，绿色发展战略目标的制定，对环境目标达成情况的定期审阅，以及绿色金融、环境保护相关信息对外披露内容的审核。此外，董事会还负责对环境及气候变化相关风险进行评估，并确保建立合适有效的风险管理体系以应对相关风险。负责确定绿色信贷发展战略，审批高级管理层制定的绿色信贷目标和提交的绿色信贷报告，监督、评估本行绿色信贷发展战略执行情况。

2021年，本行董事会或其专门委员会审议通过《广州农商银行2020年环境信息披露报告》《广州农村商业银行2020年度社会责任报告》《广州农村商业银行股份有限公司2020年度绿色信贷发展情况报告》等绿色金融相关议案，讨论有关绿色发展与环境保护议题事项。同时本行董事会审议通过了《广州农村商业银行股份有限公司战略发展规划(2021-2025)》《广州农村商业银行股份有限公司2021年度战略实施纲要》，进一步对绿色金融及环境管理相关事项予以讨论指导与决策。

(二) 高级管理层层面

广州农商银行在高级管理层成立绿色金融领导小组，由行长任组长，分管行领导任副组长，绿色金融及环境信息管理相关职能的部门负责人任小组成员。绿色金融领导小组负责全行绿色金融及环境信息披露工作的总体推动，并向董事会及其战略与投资委员会（三农委员会）报告工作。

(三) 专业部门层面

在执行层面，公司金融部（绿色金融业务部）作为总行一级管理部门，是全行绿色金融业务的牵头管理部门，也是绿色金融专营机构，与公司金融部合署办公，并与其他各部门分工合作，共同构成全方位的绿色金融服务体系，为绿色金融业务的发展提供充足的组织保障。

公司金融部（绿色金融业务部）

主要负责统筹协调、产品创新、业务推动、产融对接、绿色金融项目库建立和管理及绿色金融债券募集资金的项目投放管理工作，以及其他环境信息管理工作；并以绿色金融试验区花都支行为依托，为支持环境改善、应对气候变化和资源节约高效利用的绿色产业项目提供专业化金融服务。

风险管理部

作为绿色金融业务的全面风险管理部门，负责绿色金融业务授信政策的制定和风险管理。

董事会办公室、战略规划部、授信审批部、资产负债管理部、后勤服务部等部门负责相关具体工作的执行。各分支机构负责推动绿色金融业务合规稳健发展。

ENVIRONMENTAL-RELATED POLICIES

环境相关政策制度



GUANGZHOU RURAL COMMERCIAL BANK

为贯彻落实国家战略，共担湾区繁荣发展，本行积极响应国家、湾区及省市绿色金融发展相关政策要求，积极构建绿色金融体系。持续加强战略规划、实施方案等顶层设计，不断完善行内相关内部政策制度。

(一) 外部政策制度

贯彻落实国家战略，积极构建绿色金融体系

绿色金融是推动我国经济高质量发展的关键力量，是金融业服务好碳达峰、碳中和战略部署的重要抓手。本行积极贯彻落实中共中央、国务院《关于加快推进生态文明建设的意见》《生态文明体制改革总体方案》，七部委《关于构建绿色金融体系的指导意见》（银发〔2016〕228号）等文件精神，践行“创新、协调、绿色及开放、共享”发展理念，坚持“绿水青山就是金山银山”的发展方向，助力推进生态文明建设，积极构建绿色金融体系，大力发展绿色信贷、绿色债券、绿色融资等业务，防范绿色环保相关金融风险，促进经济绿色转型发展。

坚守银行发展定位，共担湾区繁荣发展之责

2020年《中国人民银行、银保监会、证监会、国家外汇管理局关于金融支持粤港澳大湾区建设的意见》（银发〔2020〕95号）、《关于贯彻落实金融支持粤港澳大湾区建设意见的实施方案》（粤金监〔2020〕51号）、《关于贯彻落实金融支持粤港澳大湾区建设意见的行动方案》（穗金融〔2020〕25号）等文件发布，广州农商银行坚守中小银行发展定位，共担湾区繁荣发展之责，助力湾区农村经济绿色发展。同时响应粤港澳大湾区环境信息披露倡议，开展本行环境信息披露，逐步建立起合规、透明的环境信息披露制度。

响应省市工作要求，创建绿色金融展示窗口

2017年6月，广州市花都区被设为广州市绿色金融改革创新核心试验区。为支持地方绿色金融发展，广东省人民政府2018年5月印发《广东省广州市建设绿色金融改革创新试验区实施细则》（粤府办〔2018〕13号），明确提出发展绿色金融组织体系，鼓励设立绿色金融事业部、绿色分支行等绿色金融专营机构，支持绿色金融产品及服务创新，大力支持绿色信贷发展。

2019年7月，广州市人民政府办公厅印发《关于促进绿色金融改革创新发展的实施意见》（穗府办〔2019〕103号），要求深化绿色金融改革。本行响应省、市人民政府的工作要求，在总行层面设立绿色金融业务部作为绿色金融专职部门，并将花都支行设为绿色金融试验区支行，作为本行绿色金融业务的试点单位及对外展示的窗口。2021年2月本行与花都区签订战略合作协议，进一步加大对花都区空铁枢纽建设、城市更新、产业升级、民生工程等方面金融支持力度。

实施绿色办公运营，切实践行环境保护责任

本行严格遵守《中华人民共和国环境保护法》《中华人民共和国节约能源法》《中华人民共和国固体废物污染环境防治法》《广州市生活垃圾分类管理条例》等法律法规，坚持节能环保理念，推行绿色办公、运营，制定系列节能减排制度措施，切实践行环境保护责任。

(二) 内部政策制度

贯彻落实国家战略，积极构建绿色金融体系

近年来，根据监管部门绿色金融制度框架，行内陆续出台环境相关制度文件，形成涵盖战略规划、实施方案、授信指引、内控考核、节能环保倡议等多维度制度体系，对本行绿色金融发展形成强有力的保障。

制度类型	绿色金融制度	主要内容
战略规划	《广州农村商业银行股份有限公司战略发展规划（2021-2025）》	提出公司战略“十四五”战略发展规划，包括绿色金融相关战略部署。
	《广州农村商业银行公司业务发展战略发展规划（2021-2025）》	提出公司具体业务“十四五”战略发展规划，包括绿色金融业务相关战略部署。
	《广州农村商业银行股份有限公司2020-2022年的信息科技规划》	根据本行金融科技转型发展需要，以及响应疫情对银行重构业务和运营模式的触动，本行以建设智慧银行、推进数字化转型为整体目标，制定了2020至2022年的信息科技规划，指引本行信息科技工作。
实施方案	《广州农村商业银行“十四五”发展战略规划2021年度实施纲要》	结合“十四五”战略规划，明确2021年度具体实施计划，包括绿色金融发展实施计划。
	《广州农村商业银行关于全面高质量推进乡村振兴战略实施方案》	明确下阶段工作总体思路与目标，并围绕乡村振兴战略总要求、结合本行“十四五”战略规划提出24大点工作措施，形成有效推动机制。
	《广州农村商业银行绿色金融工作方案》	从组织保障、政策支持、机构专营、人才培养、产品创新、风险管理及宣传推广等方面制订具体工作措施，多措并举，推动绿色金融业务发展，建立健全本行绿色金融体系。

制度类型	绿色金融制度	主要内容
授信指引	《绿色信贷授信审批指引》	明确绿色信贷审批导向、审批标准及风险控制要点等内容，并提出建立绿色信贷审查审批绿色通道，配置专业审查审批人才，优先受理绿色金融业务申请，以支持绿色信贷业务快速发展。
	《珠江金融租赁有限公司绿色金融指引》及《珠江金融租赁有限公司授信政策指引》	践行“绿水青山就是金山银山”的理念，从战略高度推进绿色租赁，以资源节约和环境保护产业为重点，加大对绿色经济、低碳经济、循环经济的支持，并以此优化业务结构，提升自身的环境和社会表现，提高绿色租赁服务水平。
内控考核	《关于严格落实企业环境信用风险管理工作的通知》	指导各经营机构落实企业环境信用状况贷前、贷中及贷后的全流程监控，充分分析本行当前绿色业务发展现状。
	《关于全力推动绿色金融业务高质量发展的通知》	贯彻落实“一增三控”目标，通过制订专项审批指引，配置专项资源奖励，开展专项培训辅导等方式，推动实现本行绿色业务量及业务质量的同步提升。
	绿色金融专项激励方案	对经营机构设置考核利润及贷款规模等考核指标，并配置专项财务资源，对绿色金融产品创新及使用、绿色信贷规模增长较好的经营机构给予奖励，并在财务资源配置上向绿色金融倾斜。
节能环保倡议	《关于明确绿色信贷认定标准、推动绿色信贷业务高质量发展的通知》	明确绿色信贷行业分类，绿色信贷业务认定等相关事宜，制定优惠及奖励政策，包括FTP补贴；推出季度信贷结构转型奖。
	《坚决制止浪费厉行勤俭节约倡议书》	鼓励员工文明餐饮，牢固树立节约意识，开展光盘行动，并自觉践行绿色健康生活方式，在办公及日常生活中节约能源、保护环境，弘扬崇俭抑奢的正能量。

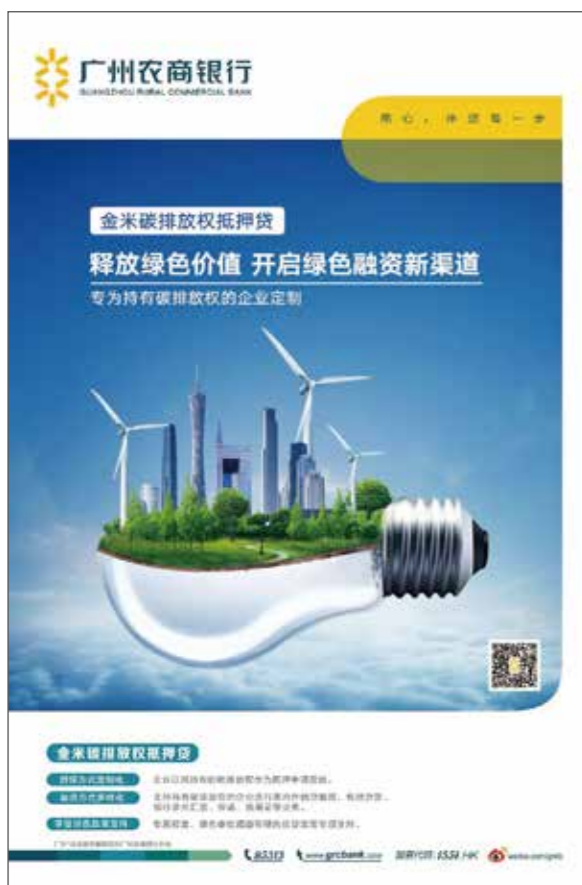
PRODUCTS & SERVICE INNOVATION

环境相关产品与服务创新

本行结合绿色金融发展，推出系列金米产品——金米碳排放权抵押贷、金米乡村振兴林易贷等产品，聚焦主责主业，积极推动绿色金融产品创新与落地，助力绿色金融发展。

(一) 环境相关金融产品创新

金米碳排放权抵押贷



主要做法：该贷款产品主要用于申请人自身技术改造、购买更新环保设施等节能减排改造活动，也可用于申请人日常经营周转，或用于申请人碳交易市场碳排放权购买等需求。产品主要特点：担保方式定制化，企业以其持有的碳排放权作为抵押申请授信；融资方式多样化，支持持有碳排放权的企业进行表内外信贷融资，包括贷款、银行承兑汇票、保函、信用证等业务；享受绿色政策支持，专属额度、绿色审批通道等绿色信贷政策专项支持。贷款期限最长2年。贷款利率根据借款人实际情况综合确定。

主要成效：该款产品为本行首款支持企业节能减排改造活动，满足绿色发展资金需求的环境权益类融资产品。对推动控排企业绿色低碳转型具有非常重要的意义。



GUANGZHOU RURAL COMMERCIAL BANK

金米乡村振兴林易贷



主要做法：本行贯彻落实中央农村工作会议精神和城乡融合发展试验区广东广清结合片区工作部署，有效发挥金融机构服务乡村振兴、服务绿色发展能力，创新研发以生态公益林补偿收益权作质押的专项授信产品“金米乡村振兴林易贷”。产品主要特点为：采用公益林补偿收益权质押担保方式，最高可获得补偿金6倍贷款额度。贷款期限原则上不超过3年。贷款利率根据借款人实际情况综合确定。

主要成效：该产品有效解决生态公益林不得采伐、转让或抵押，“融资难”的问题，最高可获得补偿金乘以6倍的贷款额度及3年期优惠利率，用于抚育公益林、发展林下经济等绿色产业及其他生产经营需要。截至2021年末已落地11条村社授信余额共59.68万元。这一举措意味着在完善农村产权抵押担保权能、创新生态价值实现机制的道路上又向前迈进了一步。

案例：广州首批生态公益林收益权质押贷款落地从化

广州是广东省第一个国家森林城市，位于广州北部的从化区是北回归线上的一颗“绿色明珠”，全区林业用地面积202.65万亩，森林覆盖率达69%，其中生态公益林面积127.8万亩，占全区林业用地面积的62%。广州农商银行积极与人民银行广州分行营业管理部、广州市林业和园林局联动，成功为首批从化区林农发放生态公益林补偿收益权质押贷款。这是推动完善农村产权抵押担保权能、创新生态产品价值实现机制所进行的有益探索和积极实践，为有效盘活集体林地资源、支持林业和林下经济发展、把“绿水青山”转化为“金山银山”开辟了新路径。

金米乡村振兴生猪养殖贷



主要做法：为切实振兴乡村绿色发展，本行开发全方位覆盖“生猪养殖+N”产业链，适用于生猪养殖产业链各环节参与者的金米乡村振兴生猪养殖贷，推进生猪养殖全产业链绿色化。其中，组合生猪活体抵押+综合担保方式基于产业链上不同行业企业拥有的特殊资产或权益，灵活搭配个性化担保方式；养殖产业链资金需求+周期性灾备资金支持在满足产业链企业经营周转的基础上，还提供下行周期的灾备资金保障，架起“保护网”。贷款额度：灾备资金额度原则上不超过一个生产周期内用于采购及满足基本日常营运的资金需求；生猪养殖相关的固定资产项目建设额度不超过项目总投资80%。贷款期限和贷款利率根据借款人实际情况综合确定。

主要成效：截至2021年末，“金米乡村振兴生猪养殖贷”累计投放12.23亿元。对推动乡村振兴，推动养殖业废弃物资源化、能源化利用，降低温室气体及污染物排放具有重要意义。

案例：金米乡村振兴生猪养殖贷

2020年，广州市大*养殖有限公司成功中标区政府规划的现代生猪养殖场投资主体项目，规划建设“大*美丽牧场育肥猪养殖项目”。该项目是以“高技术、高标准、无污染、废弃物全资源化利用、种养循环、美丽乡村牧场”为指导思想进行规划布局建设的大型育肥猪养殖基地。项目总占地面积约为220亩，场内规划建设栏舍面积19500平方米（29亩），环保处理和相关配套设施8900平方米（13亩），剩余用地规划为观景园林园艺区和特色水果植物种植区。借款人由于受到非洲猪瘟及疫情的影响，项目前期投入资金等出现短缺，发展受限。为此，广州农商银行根据企业经营特点，充分利用“生猪养殖贷”灵活优势进行个性化定制授信方案，给予该企业4500万元授信资金，有效缓解了企业经营发展中“融资难”的问题，助力生猪稳产保供。

金米小微贷



主要做法：为小微企业主、小微企业、个体工商户、自然人等提供贷款额度最高可达1000万元的资金支持，支持其绿色发展。

产品特点：简：信用可贷；省：利率低；高：额度高。支持抵押、质押、担保、信用等方式。贷款期限最长10年。贷款利率根据借款人实际情况综合确定。

主要成效：截至2021年末，本行运用金米小微贷发放绿色金融贷款67笔，金额1.3亿元。2021年末该产品贷款余额0.2亿元。

案例：金米小微贷

广州市某再生资源有限公司成立于2015年，主营废弃铁制品、金属等物品的回收、清理、分类再利用。由于借款人向上游采购钢材大部分需要实时结算交易以获得最低成本价，收购废弃铁制品也是以现金收购，而其销售的应收账款约1个月。为支持资源再生利用行业发展，本行向该公司发放了一笔175万元，期限五年的金米小微贷。截止2021年末，贷款余额110万元。在本行流动资金贷款的支持下，该公司运转正常，经营状况良好。

(二) 环境相关金融服务创新

推出智能线上营业厅，推动业务办理绿色低碳化

2021年11月2日，本行推出智能线上营业厅，包含转账（含大额）、开户、理财购买与管理、个人信息修改等功能。线上营业厅运用远程实时音视频通讯、生物特征识别等技术重塑网点业务全流程，让客户通过智能终端即可与银行远程坐席人员实现面对面的沟通互动，大力提升本行非接触式服务水平，推动业务办理绿色低碳化。

线上营业厅

线上营业厅运用远程实时音视频通讯、生物特征识别等创新技术重塑银行网点业务全流程，将原本需亲临银行网点办理的业务线上化。客户通过线上虚拟营业厅即可获得柜员面对面临柜式“你说我办”的非接触服务体验，居家畅享和网点柜面一样的便捷金融服务，有效提升客户体验，同时进一步落实金融科技适老化要求，满足中老年或行动不便客户居家办理金融业务需求。线上营业厅不受时间、空间限制，远程柜员可同时实现多对一服务，有效提升客户服务水平。线上营业厅运用人脸身份识别、图像字符采集等技术为座席柜员人员提供了智能化和自动化业务辅助，有效提高风险控制水平。



丰富手机银行增值服务，推动客户服务绿色低碳化

本行以客户为中心，夯实手机银行基础金融能力，丰富手机银行增值服务。一是升级手机银行支付结算功能，新增“手机号认证”等功能，提升客户支付结算体验。二是在手机银行生活版块推出公积金查询预约办理、南方航空订票、企业年金查询、购影票等新功能，为客户提供种类丰富的增值服务。同时，金融科技服务提升平台风控能力，有效提高本行业务及服务质量，加强数据驱动业务能力。为客户提供了便捷、高效、绿色低碳化金融服务。

支持绿色业务发展，提供全生命周期综合金融服务

本行积极践行轻资本化发展战略，稳步推动业务创新，根据《深圳证券交易所关于开展绿色公司债券业务试点的通知》（深证上〔2016〕206号）的相关要求，大力支持绿色金融产品的研发和绿色业务的开展，提供“推广、监管、托管一体化”的全生命周期综合金融服务，实现从承销发行到存续期管理的业务流程全覆盖，有效提升客户服务水平，巩固银企合作关系。



ENVIRONMENTAL RISK MANAGEMENT PROCESS



GUANGZHOU RURAL COMMERCIAL BANK

本行环境风险管理流程

本行不断健全环境风险管理体系，制定了《绿色产业授信政策》及《绿色信贷授信审批指引》等制度，借鉴国际先进管理技术，将环境相关风险的识别、评估和管理纳入贷前、贷中及贷后各个阶段，密切关注融资业务各环节，严格执行国家产业政策、环境管理及污染治理等政策要求，提升环境风险管理专业化水平，促进绿色金融发展。



(一) 贷前识别环境风险

风险识别

本行将环境信用评级为红牌、黄牌的企业视为环境不达标企业，并原则上禁止对该类企业新增任何形式的信贷支持；对未通过环境影响评价审批或环保设施验收的项目，以及属于国家产业政策限制和淘汰类的新建项目，本行不提供信贷支持；若涉及排放污染物的生产类企业未取得排污许可证，本行亦不提供信贷支持。

尽职调查

本行会对企业及项目在环境方面的风险进行识别，如通过现场走访及授信资料审阅的方式核查企业或其运营项目是否符合环保相关政策规定，核查企业排污许可证是否在有效期内，在生态环境厅或生态环境局网站查询企业最新环境信用评级结果，以及核查项目是否已完成环境影响评价审批。

(二) 贷中评估环境风险

授信审批

根据本行2021年度授信政策，授信业务整体导向中明确提出，从严限制“两高一剩”行业授信，有效防范环保、安全生产风险，防范资金流向“两高一剩”等限制与禁止领域。对于“两高一剩”行业的客户和业务，严控新增，存量业务继续执行有序退出和持续压降政策，同时严格控制违规新增产能的信贷投入，稳妥退出过剩产能领域和僵尸企业贷款项目。授信审批部设立绿色信贷科，为绿色信贷业务分配审查资源，以保障绿色信贷业务的受理。坚决执行“环保一票否决”的审批制度。

资金拨付

推行严格的审查审批制度，强化贷款审查审批环节，提高发放和支付的审核力度，将客户对环境和社会风险的管理状况作为决定信贷资金拨付的重要依据。

(三) 贷后进行风险管理

跟踪监测

本行在项目贷后持续监测环境风险，保持对企业环保情况的关注，包括对企业排污许可证的续办情况、排污情况、环保设施验收结果、环境信用评级结果等环保相关许可证及设施进行持续跟踪。如发现企业排污许可证未续办、排污不达标、环保设施验收未通过、被评定为红牌或黄牌等风险信号，本行将暂停向其发放授信，并根据重新调查的结果，考虑收回存量授信，逐步压降退出。

ENVIRONMENTAL FACTORS

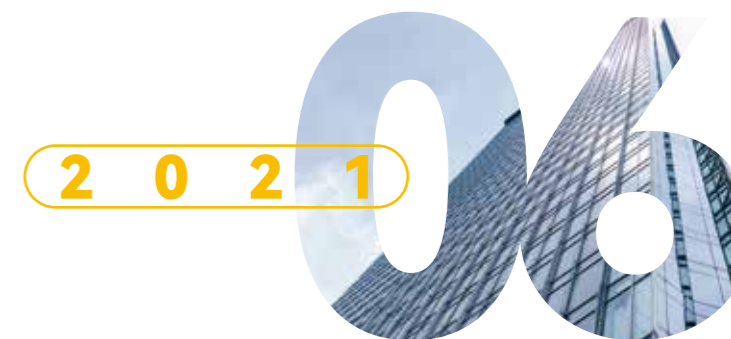
环境因素对本行的影响

中国银监会印发的《绿色信贷指引》（银监发〔2012〕4号）中明确银行业金融机构面临的环境风险是指其客户及其重要关联方在建设、生产、经营活动中可能给环境带来的危害及相关风险。本行积极识别在生产、经营活动可能出现的环境风险和机遇，并针对火电行业客户开展环境压力测试，以及时了解环境与气候风险因素对客户可能造成的影响及由此引发的金融风险，提升本行应对气候变化能力。

（一）本行环境风险和机遇分析

根据气候相关财务信息披露工作组（TCFD）的定义，环境与气候变化风险带来的金融风险分为物理风险与转型风险两类。其中物理风险源自某些事件或气候日积月累的变化，可能会对公司造成财务影响，例如资产受损害的直接冲击以及供应链中断的间接影响等；转型风险是在过渡至低碳经济的过程中，政策、法律、科技及市场等多个方面可能要经历相应的变动和配合，这些变动的性质、速度及重点可能为公司的财务及声誉带来不同程度的风险。要进行高效的环境风险管理和准确的环境相关信息披露，需要对环境相关的风险因子和机遇因子进行识别。

为应对气候变化和环境风险，应紧抓当下低碳转型加速的投资机会，在提高银行资源使用效率、节约成本的同时创新绿色金融产品和服务，关注新兴市场机遇，提升应对气候变化的适应性。



GUANGZHOU RURAL COMMERCIAL BANK

环境风险分类	物理风险	
环境风险/机遇因子	广州近年来高温、暴雨、台风等极端天气增多	
风险时限	长期	
风险/机遇描述	增多的极端天气可能导致部分分支机构及网点无法正常营业，也可能对办公场所建筑设施造成一定程度的破坏，或对员工通勤过程中的健康安全造成影响。	若本行授信对象因极端天气事件中断运营，或授信对象的抵押品受到极端天气的破坏，均可能对本行的经营造成影响。
造成的金融风险	运营风险等	信用风险等
传导机制	运营成本增加、资产减值	抵押物减值、信贷资产质量降低
风险应对	积极关注如台风、洪涝等影响业务连续性的物理风险，做好充分的应急预案。积极关注高温、暴雨及台风等极端天气的情况，以保障员工安全为前提统筹安排网点的运营。结合部分气候风险较高的客户行业（如能源、交通、制造、农林牧渔、建筑业、批发零售业等），进一步搜集历史极端气候灾害及同期相关授信业务的信用风险状况等相关历史数据，建立情景分析或压力测试的量化分析体系，有效量化环境和气候的极端变化对本行信贷资产和财务状况的影响，以便及时提出应对措施。	

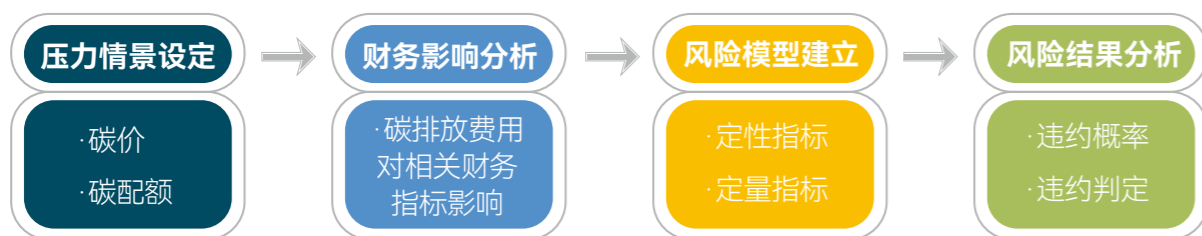
环境风险分类	转型风险	
环境风险/机遇因子	双碳目标背景下，我国在支持经济高质量发展，推动低碳转型方面推出更多新的政策制度。	投资者更加青睐在环境、社会责任方面表现优秀的企业。
风险时限	中长期	
风险/机遇描述	近年来，《中共中央国务院关于加快推进生态文明建设的意见》《关于构建绿色金融体系的指导意见》等促进绿色金融体系和生态文明建设的相关政策文件相继出台，在“30·60”碳目标的背景下，我国未来在支持节能环保产业发展、推动绿色金融领域方面可能推出更多的政策制度。	随着资本市场对ESG议题的重视程度不断加深，投资者更加青睐在环境、社会责任方面表现优秀的企业
造成的金融风险	信用风险、市场风险	市场风险、信誉风险
传导机制	客户营收下降、信贷资产质量下降	投资方撤回资金
风险应对	本行持续保持对国家和监管环境政策变化情况的关注，将绿色金融发展纳入本行发展战略，根据政策要求及自身发展需要及时制定《广州农村商业银行绿色金融工作方案》《关于严格落实企业环境信用风险管理工作的通知》等环境相关制度办法，稳步建立健全绿色金融管理体系，将资源向绿色金融发展倾斜，为绿色发展团队配备充足的专业人员，将绿色金融纳入经营考核，加大绿色信贷投放力度，不断推出创新绿色金融产品以应对市场需求。针对高耗能行业积极建立情景分析或压力测试的量化分析体系，有效量化环境和气候的极端变化对本行信贷资产和财务状况的影响，以便及时提出应对措施。	

(二) 本行环境风险量化分析

压力测试作为银行常用的风险分析管理工具，在环境风险的量化分析上也扮演着非常重要的角色。通过压力测试分析，银行可以对行内信贷业务面临的环境与气候风险进行前瞻性预判，了解环境与气候风险因素对客户可能造成的影响，便于及时采取科学、系统的缓释措施以应对由此引发的金融风险。广州农商银行积极响应《关于构建绿色金融体系的指导意见》《环境信息依法披露制度》等政策文件，开展和推进环境压力测试工作，也是本行绿色金融工作开展迈出的重要一步。

本报告期内，广州农商银行开展了火电行业环境压力测试，测试在不同碳价情境下可能导致的客户违约风险，加强环境和气候风险管理能力。截至2021年底，本行火电行业信贷余额2.52亿元人民币，涉及两家客户。

方法学和模型



(1) 测试期限

本次压力测试以2020年作为基期，测试期限为10年，测试基于静态的银行资产负债结构，即测试期间银行资产负债保持不变。

(2) 压力情景和关键假设

碳价：设置轻度、中度和重度三种碳价情景，在2021年至2030年间碳价线性上升。

压力情景		轻度	中度	重度
碳价 (元/吨)	2021年	50	89.5	123
	2030年	352	735	1010

(3) 关键假设

假设火电行业免费配额比例将从2020年的100%线性下降至2030年的85%；假设火电行业2021年至2030年均不减产；假定火电行业对上游、下游均不具备议价能力。

(4) 压力因素

碳价上升，碳配额逐年降低情景下，本行火电行业授信客户财务表现受影响的程度以及违约风险的变化。

压力测试结果分析

本次压力测试的两家客户测试前均为本行正常客户。测试后额外的碳排放费用使客户企业的营业支出逐年上升，利润总额和净利润逐年下降。同一年度下，违约概率随着碳价水平的提高而上升，同一碳价水平情景下，违约概率随着时间的推移而上升。

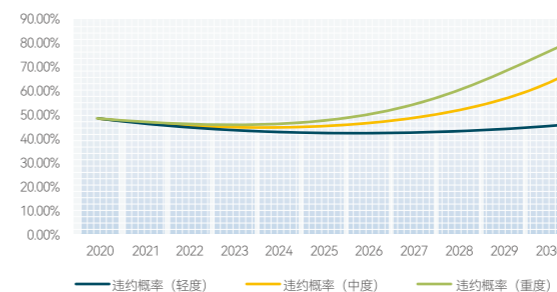
不同情景下火电行业客户违约率变化结果

客户名称	贷款余额 (万元)	违约调整 (违约年份/否)		
		轻度情景	中度情景	重度情景
客户 A	8932	否	2028年	2027年
客户 B	230000	2029年	2026年	2025年

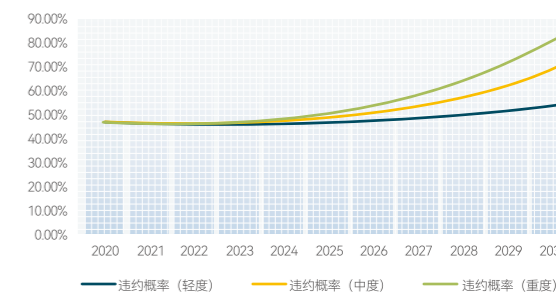
违约风险分析

根据压力测试方案，客户A在轻度情景下不会成为违约客户，中度情景下违约出现在2028年，重度情景下违约出现在2027年。客户B在轻度情景下违约出现在2029年，中度情景下违约出现在2026年，重度情景下违约出现在2025年。

客户A压力测试结果



客户B压力测试结果



风险压力测试结论

客户A和B在轻度情景下，违约概率随压力情景变动的幅度较小，在中度和重度情景下，当碳价达到450元/吨以上时，违约概率开始呈现较显著的增长趋势。整体来看，碳价和配额压力等因素带来的违约概率在短期内较小，中长期带来违约概率较大，最终可能会给银行信贷资产信用风险带来影响。结合本行对“两高一剩”行业政策，即“严控新增，存量业务继续执行有序退出和持续压降政策，同时严格控制违规新增产能的信贷投入，稳妥退出过剩产能领域和僵尸企业贷款项目”，未来本行将继续加强对气候风险敏感行业客户的管理，建立和调整相应的应急预案，持续优化资产结构。

INVESTMENT AND FINANCING ACTIVITIES

投融资活动的环境影响



GUANGZHOU RURAL COMMERCIAL BANK

为积极落实国家“双碳”战略目标，广州农商银行对全行2021年高碳行业投融资活动产生的碳排量进行核算。绿色信贷投放产生了显著环境效益，其中节约标准煤折合26,894.53吨，减排二氧化碳68,340.30吨。

(一) 投融资所产生的环境影响

高碳行业投融资活动指本行投融资活动涉及的对应《国民经济行业分类》(GB/T 4754-2017)中以下行业：C22造纸和纸制品业，C25石油、煤炭及其他燃料加工业，C26化学原料和化学制品制造业，C30非金属矿物制品业，C31有色金属冶炼和压延加工业，D电力、热力、燃气及水生产和供应业，G26航空运输业。具体投融资活动包括以上行业范围内全部项目融资业务和非项目融资业务。

从细分领域看，非金属矿物制品业（35.60%）、化学原料和化学制品制造业（22.60%）、航空运输业（19.72%）及电力、热力、燃气及水生产和供应业（12.11%）碳排放量位居前列，四个行业碳排放量合计占比高达90.03%。

通过核算高碳行业投融资活动产生的碳排放量，广州农商银行识别出了信贷业务主要碳排放源，为下一步开展碳排放差异化授信和开发更多绿色金融产品，进而响应国家“双碳”战略目标，建立了良好的数据基础。同时对助推银行自身实现低碳投资转型，更好应对气候变化带来的相关风险提供了重要数据支撑。



2021年广州农商银行高碳行业投融资活动碳排放量

行业类别	2021年末贷款余额 (万元)	温室气体排放量 (万吨二氧化碳当量)	各行业温室气体排放占比
造纸和纸制品业	74,175.26	10.45	1.49%
化学原料和化学制品制造业	375,453.34	158.91	22.60%
航空运输业	310,962.35	138.65	19.72%
电力、热力、燃气及水生产和供应业	182,488.23	85.17	12.11%
非金属矿物制品业	182,246.77	250.32	35.60%
有色金属冶炼和压延加工业	26,419.61	58.83	8.37%
石油、煤炭及其他燃料加工业	1,283.33	0.82	0.12%
合计	1,153,028.89	703.16	100.00%

注：1.碳排放核算方法主要依据《金融机构碳核算技术指南（试行）》和其规范性引用文件；
2.贷款余额与贷款碳排放量统计口径一致。

(二) 绿色信贷及其环境影响

广州农商银行以《广州农村商业银行绿色金融工作方案》为指导，积极开展绿色信贷业务。在2021年度授信政策授信业务整体导向中明确提出，从严限制“两高一剩”行业授信，有效防范环保、安全生产风险，防范资金流向“两高一剩”等限制与禁止领域。继续执行有序退出和持续压降政策，对存量钢铁、煤炭生产型等企业的合理资金需求，按有扶有控的原则支持企业转型升级，同时严格控制违规新增产能的信贷投入，稳妥退出过剩产能领域和僵尸企业贷款项目。

截止2021年末，本行绿色信贷余额147.31亿元，投向包括绿色交通运输项目、绿色农业开发项目、资源循环利用项目、农村及城市水项目、可再生能源及清洁能源项目、节能环保服务、建筑节能及绿色建筑项目、工业节能节水环保项目、绿色林业开发项目、垃圾处理及污染防治项目、新能源汽车及自然环保、生态修复及灾害防控项目，较2020年绿色信贷余额增长34.38亿元，增幅30.44%。主要支持企业基本项目建设、其他类项目建设、短期及中长期流动资金周转及并购项目等。绿色非金融企业债券业务承销及投资总额17.14亿元，累计投放项目4个。绿色票据业务量139单，涉及业务金额5.08亿元。截至2021年末，本行子公司珠江金租绿色租赁业务余额8.45亿元，共支持客户11户。



绿色非金融企业债券业务承销及投资总额

2020-2021年绿色信贷资产变动情况

类别	单位	2021年	2020年
总信贷余额	亿元	5,636.08	4,879.72
绿色信贷余额	亿元	147.31	112.93
绿色信贷客户数	家	99	65
绿色信贷余额占比	%	2.61	2.31
绿色信贷余额增长量	亿元	34.38	21.63
绿色信贷余额增幅	%	30.44	23.69
绿色非金融企业债券业务承销及投资总额	亿元	17.14	21.5
绿色非金融企业债券存量规模	亿元	17.27	17.5
绿色非金融企业债券累计投放规模	亿元	11.67	17.5
绿色非金融企业债券累计投放项目个数	个	4	7
绿色票据业务量	单	139	8
绿色票据业务金额	亿元	5.08	0.34
绿色租赁业务余额	亿元	8.45	8.15
绿色租赁支持客户数	户	11	15

2021年绿色信贷投放情况

项目	2021年
截至报告期末的绿色信贷余额（亿元）	147.31 ³
——绿色交通运输项目贷款余额（亿元）	43.37
——绿色农业开发项目贷款余额（亿元）	32.36
——资源循环利用项目贷款余额（亿元）	27.38
——农村及城市水项目贷款余额（亿元）	13.62
——可再生能源及清洁能源项目贷款余额（亿元）	9.31
——节能环保服务贷款余额（亿元）	6.03
——建筑节能及绿色建筑项目贷款余额（亿元）	4.87
——工业节能节水环保项目贷款余额（亿元）	4.44
——绿色林业开发项目贷款余额（亿元）	3.12
——垃圾处理及污染防治项目贷款余额（亿元）	2.21
——新能源汽车贷款余额（亿元）	0.50
——自然环保、生态修复及灾害防控项目贷款余额（亿元）	0.09

³由于四舍五入的原因，下列各项贷款余额的加总数超过147.31亿元，以本数据为准。

案例一：绿色信贷——支持热电联产项目

2021年1月，某热电有限公司向本行就“热电联产项目”申请贷款。本行针对该项目，以集团提供部分房产作抵押，并追加关联企业及集团实际控制人作保证的融资模式。截至2021年12月末，本行累计向该企业发放23000万元贷款，使项目稳步经营，切实支持环保产业发展。



案例二：绿色票据——支持碳减排设备

广州某客户是我国知名的电池制造企业，其主营业务为绿色高性能电池的研发、生产及销售，主要产品为锂类电池。该客户拥有较强的技术研发能力、高效的品质管控能力、生产技术与规模优势，是国家火炬计划重点高新技术企业，已于2015年4月在深交所创业板成功上市，2016年获得“最具投资价值锂电上市企业”“锂电行业贡献风云奖”。绿色电池产业的发展，对于我国新能源汽车发展、节能减排、绿色发展具有重要意义。为支持绿色电池产业发展，本行给予该客户2.5亿元授信额度，支持企业的日常经营周转，用于支持该企业经营规模扩大，推动新能源行业高质量发展，助力清洁、高效能源体系的建设。

案例三：绿色信贷——支持资源循环利用产业发展

废金属回收行业对于缓解固体废弃物污染具有重要意义，同时资源回收再利用有效地减少了资源浪费，有利于经济可持续发展。本行与广州市某金属回收有限公司于2017年正式建立合作关系，主要通过提供流动资金支持企业的经营周转。该公司在本行授信额度为5000万元，截至2021年12月末在本行余额为4468万元。

案例四：绿色信贷——支持新能源汽车行业发展

发展新能源汽车产业对于改善我国能源结构，促进汽车产业升级，对于应对环境和气候变化，减少碳排放，实现绿色可持续发展具有重要意义。本行于2020年8月与某新能源汽车集团建立授信合作关系，审批给予3.75亿元集团授信额度（敞口额度3亿元，共两个授信主体）。

2020年11月新增集团授信额度，审批通过给予该新能源汽车集团下属分（子）公司8亿元固定资产贷款额度。为进一步支持其新能源汽车业务发展，2021年1月，该集团与农行、建行、中行、中信银行及本行签订战略合作协议，共给予授信额度128亿元。截至2021年12月，该集团在本行授信余额为792亿元。

本行根据银监会《关于报送绿色信贷统计表的通知》（银监办发〔2013〕185号）监管统计填报规则，及银保监会2020年5月发布的《绿色信贷项目节能减排量测算指引》，对可测算环境效益绿色信贷项目进行环境效益测算，数据主要来源于绿色信贷项目可研报告和立项批复等文件。

2021年部分绿色信贷项目环境绩效

环境效益指标	数值
节约标准煤（吨）	26,894.53
减排二氧化碳（吨）	68,340.30
减排化学需氧量（吨）	5,337.22
减排氨氮（吨）	403.32
减排二氧化硫（吨）	214.77
减排氮氧化物（吨）	40.30
减排总氮（吨）	466.54
减排总磷（吨）	32.14

注：考虑可得性和可计算性，部分无法量化环境效益未列入其中

(三) 环境风险对投融资影响的测算与表达

本行绿色信贷环境效益测算标准依据中国银保监会发布的《关于绿色融资统计制度有关工作的通知》（银保监办便函〔2020〕739号）的附件：《绿色信贷项目节能减排量测算指引》（以下简称《指引》）。计算所需关键数据来源于项目可研报告及相关批复文件等，计算所需相关系数或缺省值由《指引》提供。

本行可量化环境效益的项目类型主要为太阳能等可再生能源发电项目、污水处理项目、畜禽养殖项目、城乡生活垃圾资源化利用项目及城市轨道交通等项目，不同类型项目具有不同的环境效益，涉及指标亦不同，具体如下：

可再生能源发电项目

可再生能源发电项目环境效益为节约标煤量、二氧化碳减排量、二氧化硫削减量、氮氧化物削减量，计算公式为：

(1) 标准煤节约量	
$E = W_g \times \beta \times 10 + Q_g \times b_g \times 10^3$	
E	--年标准煤节约能力，单位：吨标准煤；
W_g	--项目年供电量，单位：万千瓦时；
β	--项目投产年度全国平均火电供电煤耗，单位：千克/千瓦时；该数值取国家能源局发布的《2021年全国电力工业统计数据》：“2021年全国6000千瓦以上的火电机组平均供电煤耗为0.3025公斤标准煤/千瓦时”取值。
Q_g	--项目年供热量，单位：百万吉焦；
b_g	--全国集中供热锅炉房平均供热煤耗，单位：千克标煤/吉焦。缺省值40千克标煤/吉焦。

(2) 二氧化碳当量减排量	
$CO_2 = W_g \times \alpha_i + Q_g \times b_g \times 10^3 \times 2.21$	
CO_2	--项目二氧化碳当量减排量，单位：吨二氧化碳；
W_g	--项目年供电量，单位：兆瓦时；
α_i	--可再生能源发电项目所在地区区域电网的二氧化碳基准线排放因子。数值来自《2019年中国区域电网基准线排放因子》；
Q_g	--项目年供热量，单位：百万吉焦；若只发电不供热，则值为零；
b_g	--全国集中供热锅炉房平均供热煤耗，单位：千克标煤/吉焦。缺省值取40千克标煤/吉焦。

(3) 二氧化硫削减量	
$SO_2 = (W_g / \beta_k) \times \beta_i \times \lambda_i \times \alpha_i \times 10^{-1}$	
SO_2	--二氧化硫年削减量，单位：吨；
W_g	--项目年供电量，单位：万千瓦时；
β_i	--项目投产年度全国平均火电供电煤耗，单位为：千克/千瓦时；该数值取国家能源局发布的《2021年全国电力工业统计数据》：“2021年全国6000千瓦以上的火电机组平均供电煤耗为0.3025公斤标准煤/千瓦时”取值。
β_k	--原煤折标准煤系数，单位：千克标煤/千克，缺省值取0.7143千克标煤/千克。
λ_i	--项目所在地煤炭平均硫分，单位：%；缺省值取1.2%。
α_i	--全国火电机组（燃煤）普查平均二氧化硫释放系数（产污系数），缺省值取1.7。

(4) 氮氧化物削减量	
$NO_x = (W_g / \beta_k) \times \beta_i \times k \times 10^{-2}$	
NO_x	--间接氮氧化物年削减量，单位：吨；
W_g	--项目年供电量，单位：万千瓦时；
β_i	--项目投资（或投产）年度全国火电平均供电煤耗，单位：千克标准煤/千瓦时；
β_k	--原煤折标准煤系数，单位：千克标煤/千克，缺省值取0.7143千克标煤/千克；
K	--燃煤火力发电机组的氮氧化物产污系数，单位：千克/吨（注：按照新建燃煤低氮燃烧机组取值，缺省值为3.30千克/吨）。

污水处理项目

污水处理项目环境效益为化学需氧量削减量、氨氮削减量、总氮削减量、总磷削减量，计算公式为：

(5) 化学需氧量削减量

$$COD = N \times (\phi_j - \phi_{ch}) \times 10^{-2}$$

- COD : --直接化学需氧量削减量, 单位: 吨/年;
- N : --废水治理项目设计年污水处理量, 单位: 万吨/年;
- ϕ_j : --进水化学需氧量平均浓度, 单位: 毫克/升;
- ϕ_{ch} : --设计出水化学需氧量浓度, 单位: 毫克/升;

(6) 氨氮削减量

$$NH = N \times (\psi_j - \psi_{ch}) \times 10^{-2}$$

- NH : --直接氨氮削减量, 单位: 吨/年;
- N : --项目年污水处理量, 单位: 万吨/年;
- ψ_j : --进水氨氮平均浓度, 单位: 毫克/升;
- ψ_{ch} : --设计出水氨氮浓度, 单位: 毫克/升;

(7) 总氮削减量

$$TH = N \times (\lambda_j - \lambda_{ch}) \times 10^{-2}$$

- TH : --直接总氮量削减量, 单位: 吨/年;
- N : --废水治理项目设计年污水处理量, 单位: 万吨/年;
- λ_j : --进水总氮平均浓度, 单位: 毫克/升;
- λ_{ch} : --出水总氮平均浓度, 单位: 毫克/升;

(8) 总磷削减量

$$TP = N \times (\mu_j - \mu_{ch}) \times 10^{-2}$$

- TP : --直接总磷量削减量, 单位: 吨/年;
- N : --废水治理项目设计年污水处理量, 单位: 万吨/年;
- μ_j : --进水总磷平均浓度, 单位: 毫克/升;
- μ_{ch} : --出水总磷平均浓度, 单位: 毫克/升;

畜禽养殖项目

畜禽养殖项目环境效益为化学需氧量削减量、氨氮削减量，计算公式为：

(9) 化学需氧量削减量

$$COD = N \times \alpha \times \phi \times 10^{-3}$$

- COD : --化学需氧量 (COD) 削减量, 单位: 吨/年;
- N : --某类畜禽年存 (出) 栏总量, 单位: 头 (只) ;
- α : --某类畜禽的化学需氧量产污系数, 单位: 千克/头 (只) · 年; 该系数参照《“十二五”主要污染物总量减排核算细则》(以下简称《细则》) 第二章化学需氧量总量减排核算第四节 (二) 农业污染源COD总量减排核算方法, 具体取值, 参见《细则》p214附表2-4-6“猪、奶牛、肉牛、蛋鸡、肉鸡产污系数表”;
- ϕ : --某类畜禽养殖场相应动物粪便处理方式的化学需氧量去除率。
该参数取值参见《细则》p215附表2-4-7“2010年规模化畜禽养殖场 (小区) 污染物平均去除率表”。

(10) 氨氮削减量

$$NH = N \times \beta \times \theta \times 10^{-3}$$

- NH : --氨氮削减量, 单位: 吨/年
- N : --某类畜禽年存 (出) 栏总量, 单位: 头 (只) ;
- β : --某类畜禽的氨氮产污系数, 单位: 千克/头 (只) · 年; 该系数参照《细则》第三章氨氮总量减排核算第三节 (一) 畜禽养殖业氨氮总量减排核算, 具体取值, 参见《细则》p214附表2-4-6“猪、奶牛、肉牛、蛋鸡、肉鸡产污系数表”。

城乡生活垃圾资源化利用项目

城乡生活垃圾资源化利用项目环境效益为节能量、二氧化碳减排量，计算公式为：

(11) 节能量

$$E = \sum_{j=1}^m (N_j \times \beta_j \times 10)$$

- E : 替代化石能量，单位：吨标准煤；
 N_j : 项目产出能源产品（气体）的产量，单位：万立方米；
 β_j : 项目产出能源产品（气体）的折标准煤系数，单位：千克标准煤/立方米。

(12) 二氧化碳减排量

$$CO_2 = N \times \alpha$$

- CO₂ : 二氧化碳年减排量，单位：吨；
 N : 项目产出能源产品量，单位：吨；
 α : 项目产出能源产品的二氧化碳排放系数，单位：吨二氧化碳/吨。

城市轨道交通项目

城市轨道交通项目环境效益为节能量、二氧化碳减排量，计算公式为：

(13) 标准煤节约量

$$E = (\lambda_q - \lambda_r) \times P \times 10^{-3}$$

- E : 直接节能量，单位：吨标准煤；
 λ_q : 为全国运营公共汽车平均单位运输工作量综合能耗，单位：千克标煤/万人公里。根据交通运输部公布的最新统计数据取值。
 λ_r : 为城市轨道交通平均单位运输工作量综合能耗，单位：千克标煤/万人公里。
 P : 项目预测年运输工作量，单位：万人公里/年。

(14) 二氧化碳减排量

$$CO_2 = \left(\frac{\lambda_b}{\beta_b} \times \alpha_b - \frac{\lambda_r}{\beta_r} \times \alpha_r \right) \times P_b \times \Delta b \times 10^{-3} + \left(\frac{\lambda_t}{\beta_t} \times \alpha_t - \frac{\lambda_r}{\beta_r} \times \alpha_r \right) \times P_t \times \Delta t \times 10^{-3}$$

- CO₂ : 二氧化碳当量减排量，单位：吨二氧化碳/年；
 λ_b, λ_t : 公共汽车平均单位运输工作量能耗、出租车平均单位运输工作量能耗，单位：千克标煤/万人次。公共汽车、出租车平均单位运输工作量能耗缺省值分别取1500千克标煤/万人次、8000千克标煤/万人次；
 β_b, β_t : 公共汽车、出租车燃油折标煤系数，单位：千克标煤/千克燃油。对于柴油、汽油，该值可分别取1.4571千克标煤/千克柴油、1.4714千克标煤/千克汽油；
 α_b, α_t, α_r : 公共汽车、出租车燃油，以及轨道交通用电的温室气体排放系数，单位：千克二氧化碳/千克燃油，千克二氧化碳/千瓦时。根据《2006年IPCC国家温室气体清单指南》，柴油、动力汽油的温室气体排放系数分别为：3.16千克二氧化碳/千克柴油、2.98千克二氧化碳/千克汽油。电力按照中国区域电网平均二氧化碳排放因子取值。
 P_b, P_t : 未建轨道交通项目前，公交车、出租车的运输工作量，单位：万人次/年；
 λ_r : 城市轨道交通平均单位运输工作量能耗，单位：千克标煤/万人次。缺省值取600千克标煤/万人次；
 β_r : 轨道交通用电折标煤系数，单位：千克标煤/千瓦时。该数值取环境效益测算年度的上一年度全国平均火电供电煤耗度数据。
 Δb, Δt : 轨道交通建设后，每年从公交、出租系统转移到轨道交通系统的分流比例，单位：百分比。

ENVIRONMENTAL IMPACT OF OPERATING ACTIVITIES

本行经营活动环境影响

为控制经营活动温室气体排放和自然资源消耗，本行积极采取环保措施，2021年度在人均直接温室气体排放量、自有交通运输工具所消耗的油量、营业、办公活动消耗的水量等方面取得显著效果。

(一) 经营活动产生的温室气体排放和自然资源消耗

本行经营活动产生的温室气体排放

范围类别	温室气体排放量 (吨二氧化碳当量)	人均温室气体排放量 (吨二氧化碳当量/人)
范围1: 直接温室气体排放量	36.73	0.02
范围2: 间接温室气体排放量	11,559.96	4.84
温室气体排放总量 (范围1+2)	11,596.69	4.85
范围3: 高碳信贷资产产生的温室气体排放量	7,031,551.90	/
温室气体排放总量 (范围1+2+3)	7,043,148.59	/

注: 1、2021年经营活动产生的直接和间接自然资源消耗统计对象范围为总行范围, 其中, 直接温室气体排放(范围1)主要为总行自有交通运输工具汽油消耗量, 间接温室气体排放(范围2)主要为总行经营办公活动的电力使用量;
2、人均排放量的核算以范围1和范围2排放量对应的统计口径(以总行所有员工人数)为基准;
3、高碳信贷资产产生温室气体排放主要涉及行业包括C22造纸和纸制品业, C25石油、煤炭及其他燃料加工业, C26化学原料和化学制品制造业, C30非金属矿物制品业, C31有色金属冶炼和压延加工业, D电力、热力、燃气及水生产和供应业, G26航空运输业, 各行业温室气体排放具体情况详见本报告七部分。



GUANGZHOU RURAL COMMERCIAL BANK

本行经营活动产生的直接和间接自然资源消耗

类别	环境指标	单位	2021年
经营活动直接产生的自然资源消耗	自有交通运输工具所消耗的油量	升	16,882.94
	营业、办公活动所消耗的水	吨	141,681.00
采购的产品或服务所产生的间接自然资源消耗	营业、办公所消耗的电力	兆瓦时	21,931.25
	营业、办公所使用的纸张	吨	182.79

(二) 本行采取环保措施所产生的环境效益

为提升本行自身运营环境表现, 对外倡导绿色办公, 对外宣传绿色发展理念, 践行社会责任, 本行积极开展绿色办公、绿色宣传等举措。

绿色办公

本行高度重视自身运营对环境的影响, 在全行积极倡导绿色办公, 着力减少资源消耗, 提升能源利用效率, 降低环境有害物质排放, 全方位践行低碳运营, 推动绿色发展。近年来, 本行发布《坚决制止浪费厉行勤俭节约》等倡议书, 着力引导员工自觉节水、节电、节材等节约行为, 提升资源利用效率, 完善垃圾分类、绿色采购等管理工作。

节电措施	
类型	措施
空调管理	对空调温度进行控制，要求制冷温度设定在26度以上。 总行办公大厦采用中央空调，定时控制空调开关，在下班后空调将自动关闭，如加班需使用需要提前报备申请。
照明管理	加强日常照明管理，根据实际情况按需开灯，即在光线充足、白天光照较好时不开灯，长时间离开办公室或下班后及时关灯，并要求员工随手关灯，做到人走灯灭，杜绝长明灯。 总行办公大厦停车场采用节能灯具，在无车辆或行人经过时将自动关闭，避免不必要的照明。
电器管理	定期检查办公场所的设备陈旧情况，由专人负责设备的日常维护保养，避免电器设备因老旧损坏而导致耗电量增加。 设有专人巡查电器使用情况，在不使用时及时切断设备电源。
电梯管理	建议员工上、下梯在5层以内的使用楼梯步行，降低电梯能源消耗。

节油节气措施	
类型	措施
车辆管理	对公务车实行集中管理，用车需先进行预约，并有专人负责统一调配，合理安排车辆出行路线和人员搭配，鼓励员工拼车出行，提高车辆的使用效率，减少车辆出行频率。 根据使用年限对老旧超标排放车辆进行报废换新处理，并在换新时优先使用节能减排车型，减少汽车尾气排放对环境的影响。
食堂天然气管理	提前收集用餐需求，做适量的饭菜，避免浪费食堂天然气、浪费粮食。

节水措施	
类型	措施
节水设备	卫生间使用节能感应水龙头，避免因水龙头未关造成的水资源浪费。
用水管理	在行内张贴节约用水宣传画，加强员工节约用水意识。 定时对用水设备进行维护管理，防止跑、冒、滴、漏等现象。 重复利用拖地产生的污水对绿植进行浇灌。

节纸措施	
类型	措施
无纸化办公	在行内张贴节约用纸宣传画，加强员工节约用纸意识。 不断完善强化OA电子系统，推行无纸化办公和公文电子化，鼓励员工线上办公，减少不必要的打印，并鼓励员工使用双面打印，减少纸张消耗。

其他措施	
类型	措施
垃圾分类	设置分类垃圾桶，加强垃圾分类宣传，强化员工垃圾分类意识。 为落实有关消防工作要求，消除安全隐患，构建舒适、整洁的工作环境，撤除信合大厦2号走火通道垃圾桶，大厦14楼南翼新设垃圾中转站，用于垃圾定点投放。原则上大厦办公楼层垃圾桶仅用于投放生活垃圾以及可回收垃圾，外卖食品等餐厨垃圾需与生活垃圾严格分类，自行投放至14楼南翼中转垃圾桶。
线上会议	尽量增加线上会议的频率，减少现场会议频率。
绿色数据中心	在发电机房建设过程中，采用隔音、消音、废气净化（二次处理净化）、废气排放口布局（建筑物楼顶排放）等措施，并由环保部门进行验收，确保工程建设符合环保标准。 通过有效的设备保养及管理措施，提高能效，如定期清洗精密空调室外机。 优化机房冷热通道布局，调节机房精密空调温度设定值，使机房环境温度保持在23℃左右，将冗余精密空调作关机备用处置。 照明照度保持在300lx（照度）-500lx之间，将冗余照明作关闭备用处置，断开未接设备的电源分支开关等。



绿色乘梯



统筹垃圾分类

环保活动

本行积极组织员工开展环保宣传志愿活动，提高员工环保意识，鼓励员工保护水源地，带领员工清理水源垃圾，组织员工植树造林，努力共建美丽家园。2021年，本集团开展多次环保志愿活动，数百人次员工积极参与其中。

(1) “清捡垃圾，保护水源地”志愿服务活动

为深入推进党史学习教育，美化家园，保护水源地，2021年5月7日，广州农商银行河源分行党支部前往万绿湖水源地润头镇举溪村开展清捡垃圾志愿服务活动，用实际行动践行文明理念，传递大爱无私、奉献忘我的正能量。本行员工发扬“不怕苦、不怕脏、不怕累”的精神，撸起袖子，手持钳子、铲子、垃圾袋等清理工具，认真清捡水源地小溪和草地中的烟头、饮料瓶、包装袋等垃圾，地毯式地进行了清理。通过此次志愿服务活动，本行宣扬推广“保护水源人人有责”的环保理念，为保护水源地贡献自己的力量。



(2) “学习党史守初心，植树造林添新绿”公益林植树活动

2021年4月23日，广州农商银行在从化区莲麻村开展“学习党史守初心，植树造林添新绿”公益林植树活动，70余名志愿者参加了此次活动。活动中，志愿者们通过紧密协作、挥锹培土、扶正树苗、提水灌溉，将近百棵小树苗种下，为美丽乡村再添一抹新绿，也将绿色发展观念“种”在每位员工心中。此次活动充分展示了本行员工朝气蓬勃的精神风貌和踏实肯干的实践精神，为和谐社会的生态文明建设贡献出一份力量，同时进一步增强了全民植绿、增绿、爱绿、护绿意识。



(3) 义务植树活动

2021年3月13日，本行河源分行员工与太阳公益基金会志愿服务集中作业部分队前往河源市铺前镇上村开展义务植树活动。植树现场，参加植树的党员群众们挥汗如雨、干劲十足，树苗整齐林立、展露新颜。通过此次植树活动，本行员工进一步提高了生态环境保护意识，以实际行动践行“绿水青山就是金山银山”的理念，为绿色河源、美丽河源积极贡献力量，为绿色生态文明建设提供助力。



(三) 本行经营活动环境影响的量化测算

$$CO_2 = \sum_{i=1}^n E_i \times \alpha_i$$

注：该公式为基本公式，二氧化碳排放应按照具体能源消费品种分别计算。

CO_2 ：一项目二氧化碳排放量，单位：吨二氧化碳；

E_i ：一项目某能源消费品种的实物消耗量，单位：吨（或兆瓦时等）；

α_i ：一项目消费能源品种的二氧化碳排放系数，单位：吨二氧化碳/吨（或兆瓦时）。

本行经营活动环境影响的计算主要涉及消耗能源产生的温室气体排放。其中，直接温室气体排放主要来源于广州农商银行自有交通工具使用的汽油。汽油二氧化碳排放系数依据2020年生态环境部办公厅发布的《公共建筑运营企业温室气体排放核算方法和报告指南》测算，为2.98吨二氧化碳/吨汽油。

广州农商银行经营活动产生的间接温室气体排放的主要来源为外购电力，计算过程使用的排放系数为2012年中国区域电网平均二氧化碳排放因子南方区域电网0.5271吨二氧化碳/兆瓦时（tCO₂/MWh）。

DATE PROCESSING VERIFICATION AND PROTECTION



GUANGZHOU RURAL COMMERCIAL BANK

数据梳理、校验及保护

本行积极搭建数据安全管理体系、践行数据安全保护措施、建立数据安全应急预案，有效保障了全行数据信息安全。

(一) 搭建数据安全管理体系

广州农商银行制定《信息安全方针策略》，明确了信息安全工作的目标和使命、管理范围、基本原则和安全框架以及安全制度体系建设、信息资产保护、系统安全评估等工作要求。在总方针策略指引下，制定了《信息等级分类与保护管理办法》《敏感数据线下报送安全管理规范》《数据自助查询安全管理细则》《网络安全管理办法》《信息安全事件管理办法》等多项数据安全管理制度，覆盖信息资产的产生、获取、修改、存储、分发、备份、恢复、清理、转储及销毁全生命周期管理，明确每个环节的操作规范，确保信息的完整性、可用性与保密性。

广州农商银行按照“自上而下，层层落实”原则建立信息安全组织架构，成立网络安全领导小组，由党委书记任组长，党委副书记（行长）任常务副组长，分管意识形态、安全保卫行领导与和分管金融科技行领导任副组长，办公室、金融科技部等相关部门负责人任组员，负责网络安全组织管理，审议并决策网络安全规划等重大事项。

广州农商银行制定《信息安全方针策略》成立网络安全工作小组，由分管金融科技行领导担任组长，办公室、金融科技部等相关部门负责人任组员，负责网络安全的具体规划与组织实施；各部门及分支机构指定负责人、安全员与相关业务骨干成立安全小组，负责网络安全管理工作的具体实施。

(二) 践行数据安全保护措施

广州农商银行不断建立和完善信息安全管理制度和操作规程，规范和加强数据信息安全工作。同时，广州农商银行制定了各业务系统的应急预案，定期对系统进行更新、维护和测试，做好数据备份工作，确保数据的及时恢复，保证数据的安全。

广州农商银行不断强化数据安全技术管控，从系统安全层面，增强主机系统安全配置，定期进行安全评估和安全加固，部署网络层面和系统层面的访问控制、安全审计及安全监控技术措施，保障业务系统的安全运行。

已全面封禁办公终端外部存储接口，并在邮件出口部署了数据防泄密网关（DLP），防止敏感数据流出。内部网络已实施技术准入控制，外部人员设备在未经授权的情况下不能接入本行内部办公网络与访问本行生产系统数据。为防范恶意软件的攻击，本行为所有终端及服务器安装防病毒系统，并定期更新病毒特征代码，以及时发现、处置病毒。

为提高员工信息安全意识，本行组织所有员工参加信息安全教育培训，提醒员工及时报告网络与信息安全事件。本行按照最小特权原则为用户分配权限及划分岗位，加强用户账号和权限管理，关键岗位实现职责分离，关键事务双人临岗，重要岗位有人员备份，并定期开展信息安全检查，对违反规章制度的部门和人员按照内部考评规定进行处罚。

(三) 建立数据安全应急预案

本行根据《商业银行信息科技风险管理指引》《银行业重要信息系统突发事件应急管理规范（试行）》相关要求，并结合本行实际，制订《数据中心突发事件应急管理规范》《信息系统灾备管理办法》《异地灾备管理细则》《网络安全应急预案》等制度与应急预案，完善应急响应流程及应急事件处理预案，健全信息系统灾备管理体系。

为应对数据安全突发事件，本行建立了数据中心突发事件应急响应管理组织架构，包括应急领导小组、应急指挥小组、技术恢复小组、业务恢复小组、公关保障小组和值班监控小组，保证在数据中心发生突发事件时，各小组严格按照流程及时逐级汇报，按照各自职责要求做好应急响应处理，并在最短时间内恢复数据中心的正常运行，最大限度减少损失，确保资金安全，维护金融和社会稳定。此外，本行要求突发事件的处理情况和后续追踪均须通过书面材料进行存档并报告，以强化数据安全管理机制，同时分析事故原因，以防止类似事件再次发生。

同时，本行建立了长效的人员保障机制，确保相关人员能够胜任应急处置工作，及时核对、更新生产系统与灾备系统相关的配置项信息、操作步骤，定期组织人员培训以满足应急处置的要求，并通过定期开展应急演练，保证应急处置人员的熟练度，以及验证应急预案有效性。

INNOVATION AND RESEARCH RESULTS

绿色金融创新及研究成果

2021年是本行建立健全绿色环保发展体系的关键一年。本行将继续积极响应国家碳达峰碳中和等重大决策部署，深入贯彻落实绿色金融发展要求，不断完善绿色金融管理体系，加速推动绿色金融业务发展，构建绿色环保运营模式，努力实现本行成为国内一流商业银行的战略愿景，实现“打造广州地区绿色产业重点支持银行”的目标定位。

(一) 激发增长新动能，立足主业创新绿色金融产品

围绕绿色发展理念和“双碳”目标，为助力本地控排企业绿色低碳转型，广州农商银行推出金米碳排放权抵押贷款将广东省碳排放权配额作为抵押物以实现融资，推动企业开展节能减排改造。同时，作为金融助农的重要力量，广州农商银行主动作为，结合粤港澳大湾区农村经济绿色发展需求，推出一一金米小微贷、金米乡村振兴林易贷、金米乡村振兴生猪养殖贷，助力“十四五”期间乡村振兴与绿色金融的全面协同发展。



GUANGZHOU RURAL COMMERCIAL BANK

(二) 积极开展高碳资产碳核算及高碳行业压力测试

“双碳”目标下，我国整个经济社会正在加速推进深度低碳转型，给银行业带来大量的投资机会，同时也带来了应对气候变化相关的风险，特别是持有高碳金融资产的银行。金融机构碳排放核算是金融机构进行低碳投资、管理气候风险的重要前提，是支持自身实现投融资低碳转型的第一步。目前，国内较少有银行对信贷投放产生的碳排放量进行核算。

为积极落实党和国家“双碳”战略目标，为本行践行“双碳”目标奠定坚实基础，本行聘请中节能衡准科技服务（北京）有限公司对2021年本行投放的六个高碳排放行业项目进行碳排放核算，并对火电行业开展压力测试，为后续制定行动方案及管理措施提供数据依据。



(三) 发行全国首单碳中和绿色资产支持票据

2021年以来，本行协助省市属国企发行逾40亿元绿色债券，促进金融资产向绿色产业方面配置，其中，助力市公交集团发行全国首单碳中和绿色资产支持票据，同时也是粤港澳大湾区首单公交票款资产支持票据，项目发行总金额13.47亿元，本行承销份额3.57亿元。

(四) 积极部署，与花都签署战略合作协议

2021年2月2日，广州农商银行与花都区签订战略合作协议，以此为契机，广州农商银行进一步加大对花都区空铁枢纽建设、城市更新、产业升级、民生工程建设等方面的金融支持力度。积极推动花都支行升格试验区绿色分行，并将其打造为全行绿色金融的创新载体，实现花都支行绿色金融业务的全方位突破。



(五) 未来展望及建议

绿色金融发展空间巨大，大有可为。广州农商银行将以“成为国内一流商业银行”愿景引领，完善环境信息披露管理体系，持续探索绿色发展之路，不断创新绿色金融机制，助推广州市、粤港澳大湾区社会经济高质量发展。并将从以下几方面强化相关工作：

第一、完善公司治理架构，统筹绿色金融发展

基于现有架构基础，保障行内绿色金融各项工作顺利进行，并将发挥好董事会、领导小组、执行机构的绿色金融三级管理机制，对本行绿色金融战略和发展规划进行研究审议及监督检查等，在满足监管机构绿色金融新统计口径同时，推动公司、零售、金融市场等多板块业务及相关部门协同推进绿色金融的快速有效发展。

第二、构建绿色金融产品体系，以产品切入业务

本行拟以公司金融板块、零售金融板块、金融市场板块、集团金融板块四个板块入手，由点及面加速构建绿色金融产品体系，并以产品为抓手，强化版块内绿色金融业务的推动，加快绿色金融相关业务落地。目前已初拟了《广州农商银行绿色金融产品体系》，公司金融板块的基础信贷产品“绿企贷”也将于2022年落地。

第三、提升环境信披能力，不断提升披露质量

环境效益数据的披露对完成双碳目标，实现低碳转型至关重要。本行将积极探索从生产端的角度，推动生产企业完善环境信息披露制度，形成便捷化资料收集、统计制度。同时，深入学习金融机构环境信息披露指南和碳核算技术指南等指导文件，不断提升环境信息管理和披露水平，逐步提高环境信息披露的质量和表现。

第四、加强内外部沟通合作，注重品牌宣传

本行将强化内部宣导，建立绿色金融宣传引导机制，结合绿色产品创新和绿色经营策略，积极宣传本行在服务绿色金融领域的优秀案例和突出业绩，以绿色宣导助力业务发展。同时将加强外部合作，与广东绿色金融专业委员会、广州绿色金融协会、广州碳排放权交易所等外部协会机构保持紧密联系，主动贴近市场，强化服务供给，及时响应、主动挖掘绿色企业各方面金融需求。

HONOR AND AWARD

荣誉与获奖

综合实力排名:

- 连续11年入选英国《银行家》发布的“全球1000家大银行”，2020年排名第159位，成为首家跻身全球银行200强的广东省区域性银行。
- 2020年入榜福布斯“全球企业2000强”排行榜，总排名第905位。
- 2020年《财富》中国500强排名第383位。
- 2020年排行“中国银行业100强”第29位。
- 2020年排行“中国服务业企业500强”第166位。
- 连续多年荣膺中国银保监会“全国农村商业银行标杆银行”。
- 获新浪财经“2020年度最佳农村商业银行”。
- 2021年成为广州市绿色金融协会第一届会员单位。



绿色金融优秀案例评价:

2021年7月份广东金融学会公布的2020年度案例评选，广州农商银行“全国首单三绿公交票款收费收益权资产证券化助力新能源车辆置换”项目被列为优秀案例。

2021年，本行“绿色资产证券化创新助推公共交通实现绿色出行”入选2021年首批广州市绿色金融改革创新案例。

主流媒体的宣传报道:



2021年9月19日，广东银行同业公会公众号发文《绿色金融硕果飘香，科技赋能创新驱动——第十届金交会广东银行业精彩绽放》报道第十届中国（广州）国际金融交易·博览会（简称“金交会”）开幕。报道显示：广州农商银行携焕新升级的“金米”系列品牌在金交会上正式亮相，“金米乡村振兴林易贷”“金米碳排放权抵押贷”等一系列金融产品，以及金米集市开展的活动引发广泛关注。

金融机构信息披露指南指标索引

指标内容	对应披露内容索引
1.年度概况	
1.1 年度概况	1~10
2.金融机构环境相关治理结构	
2.1 董事会层面	13
2.2 高管层层面	13
2.3 专业部门层面	14
3.金融机构环境相关政策制度	
3.1 金融机构与环境相关的现行政策	17~18
3.2 国际公约、国家及所在地区的环境政策	15~16
4.金融机构环境相关产品与服务创新	
4.1 金融机构开发的绿色金融创新产品与服务的情况	19~22
4.2 金融机构绿色产品创新的环境效益和社会效益	23~24
5.金融机构环境风险管理流程	
5.1 识别和评估环境相关风险的流程	25~26
5.2 管理和控制环境相关风险的流程	25~26
6.环境因素对金融机构的影响	
6.1 金融机构环境风险和机遇	27~28
6.2 金融机构环境风险量化分析	29~30
7.金融机构投融资活动的环境影响	
7.1 商业银行投融资所产生的环境影响	31~36
7.2 环境风险对金融机构投融资影响的测算与表达	37~42
8.金融机构经营活动的环境影响	
8.1 金融机构经营活动产生的直接温室气体排放和自然资源消耗	43~44
8.2 金融机构采购的产品或服务所产生的间接温室气体排放和间接自然资源消耗	43~44
8.3 金融机构采取环保措施所产生的的环境效益	43~48
8.4 经营活动环境影响的量化测算	48
9.数据梳理、校验及保护	
9.1 数据梳理、校验及保护	49~50
10.绿色金融创新及研究成果	
10.1 绿色金融创新及研究成果	51~54
11.其他环境相关信息	
11.1 其他环境相关信息	55~56



与您共创美好生活